



СЕРІЯ SPIDER V

SPIDER V 240HC

SPIDER V 240

SPIDER V 120

SPIDER V 60

SPIDER V 30

Посібник користувача 

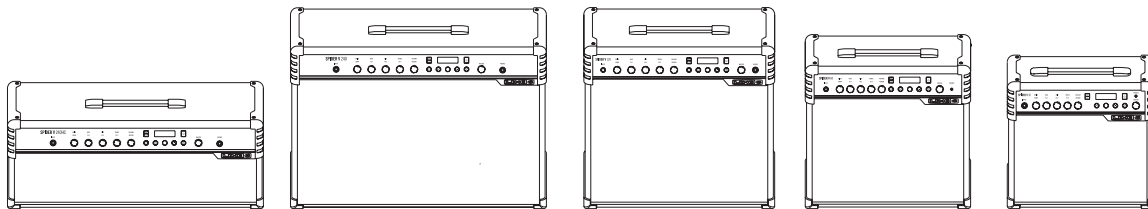
MANUEL DE PILOTAGE

PILOTENHANDBUCH

MANUAL DEL PILOTO

パイロット・ガイド

新手指南



ПОРІВНЯЛЬНА ТАБЛИЦЯ SPIDER V

Особливості	SPIDER V 240HC	SPIDER V 240	SPIDER V 120	SPIDER V 60	SPIDER V 30
Моделі підсилювачів	78	78	78	78	78
Моделі кабінетів	23	23	23	23	23
Моделі ефектів	101	101	101	101	101
Потужність підсилювача	240Вт (2 x 120Вт)	240Вт (2 x 120Вт)	120Вт	60Вт	30Вт
Моно/Стерео	Стерео	Стерео	Моно	Моно	Моно
Розмір динаміка	2 x 4" 16Ω	2 x 12" 4Ω	1 x 12" 4Ω	1 x 10" 4Ω	1 x 8" 4Ω
Конфігурація ВЧ драйвера	2	2	1	1	1
XLR Direct виходи	Так	Так	Так	Немає	Немає
Аудіоінтерфейс USB	Так	Так	Так	Так	Так
Вихід для навушників	1/4" Стерео	1/4" Стерео	1/4" Стерео	1/8" Стерео	1/8" Стерео
Підтримка FBV контролера	Так	Так	Так	Так	Так
Барабанні треки	Так	Так	Так	Так	Так
Метроном	Так	Так	Так	Так	Так
Лупер	Так	Так	Так	Так	Немає
Бездротовий Relay приймач	Так	Так	Так	Так	Немає
Виходи для зовнішніх динаміків	Так	Немає	Немає	Немає	Немає
Вага (кг)	13.00	21.05	12.70	9.30	7.35
Розміри (мм)	684 x 276 x 271	684 x 550 x 271	520 x 489 x 271	442 x 430 x 230	392 x 380 x 208

Огляд

Ласкаво просимо до посібника користувача **Line 6® Spider® V**. У цьому посібнику описано особливості та функціональні можливості оригінальних підсилювачів **Spider V**, включаючи прошивку версії 2.0 (або новішу), і підсилювачі **Spider V MkII**.* Підсилювачі Spider V використовують технологію моделювання підсилювача для емуляції звучання різноманітних моделей гітарних підсилювачів. Вони також містять вбудовані ефекти, які використовуються для зміни або збагачення звучання підсиленого гітарного сигналу. Далі наведено огляд функцій, вбудованих в підсилювачі Spider V.

Щоб оновити свій підсилювач Spider V до останньої версії прошивки, скористайтеся безкоштовною програмою **Line 6 Updater, доступною за адресою <https://line6.com/software>.*

Характеристики:

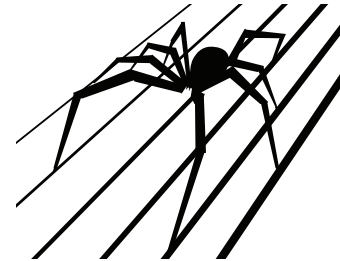
- 78 моделей гітарних підсилювачів, від британської та американської класики до сучасних hi-gain підсилювачів
- 24 моделі кабінетів з 4 моделями мікрофонів
- 101 ефект (дисторшн, динамічні, модуляція, затримка, реверберація, еквалайзер тощо)
- Використовуйте до 8 ефектів одночасно
- "Розумні" регулятори ефектів Smart FX (керуйте всім за допомогою однієї ручки)
- Вбудований бездротовий приймач **Line 6 Relay®** – сумісний з передавачами Relay G10T і G10TII (продаються окремо)
- Виходи XLR Direct для підключення до мікшера або записуючого пристрою
- Вбудовані інструменти для занять, зокрема тюнер, метроном, барабанні партії, демонстраційні рифи та лупер
 - Змінюйте пресети та керуйте ефектами за допомогою ножних контролерів **Line 6 FBV™ 3**, **FBV Shortboard MkII**, **FBV Express MkII** та **FBV 2** (продаються окремо)
 - Покращені пресети та моделі підсилювачів, розроблені для акустичних гітар
 - Аудіоінтерфейс USB та роз'єм для iOS пристроїв для запису та редагування
 - Оновлення доступні через програму **Line 6 Updater** на комп'ютерах Mac і PC, а також через програму **Spider Remote** на мобільних пристроях iOS та Android™**

- Вихідний роз'єм для навушників (стерео)
- 3,5мм Aux вхід для підключення MP3-плеєрів або інших джерел звуку
- ВЧ драйвери забезпечують широкополосне відтворення, при підключенні електро та акустичних інструментів та відтворенні аудіо

Додаток Spider V Remote

Для комп'ютерів Windows® і MacOS — додаток **Spider V Remote** дозволяє підключити Spider V до комп'ютера, щоб редагувати, створювати резервні копії та керувати його пресетами (попередньо збереженими налаштуваннями). Ви також можете завантажити додаткові пресети для свого Spider V з customtone.com. Щоб завантажити безкоштовний редактор Spider Remote, перейдіть у веб-браузері на сторінку line6.com, натисніть «Downloads» (Завантаження) та дотримуйтесь інструкцій на екрані.

Для пристроїв iOS і Android – мобільний додаток **Spider V Remote** надає Вам доступ до тисяч пресетів у хмарному сховищі, дозволяючи завантажувати їх у власну бібліотеку «My Tones», а також редагувати та керувати попередніми налаштуваннями на вашому Spider V.

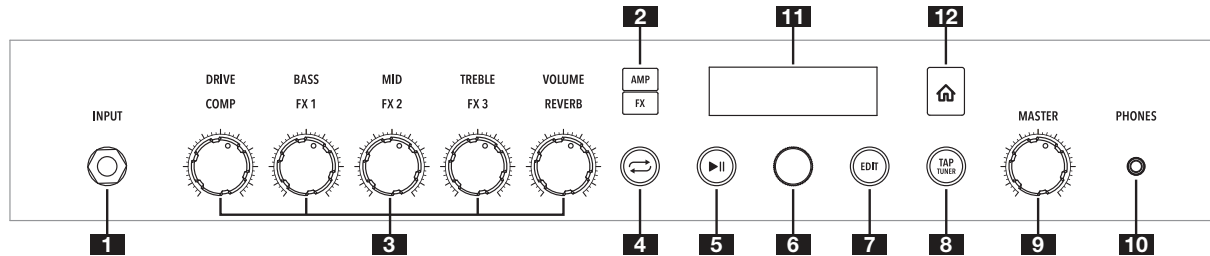


У комплект входить: підсилювач Spider V, кабель живлення, посібник користувача.

**Доступно на всіх моделях, крім Spider V 30.*

***Потрібна ОС Android 5.0+ або новіша з підтримкою High-Performance Audio та micro USB 2.0 OTG (On-The-Go). Перегляньте line6.com/android для отримання додаткової інформації.*

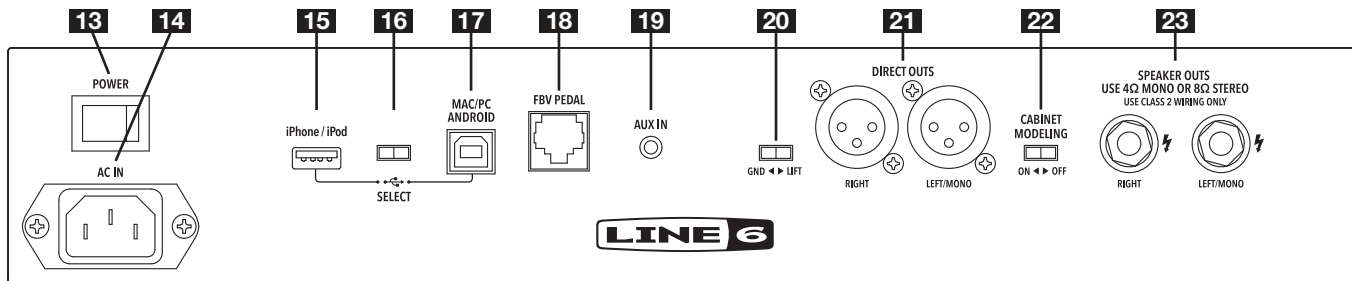
Елементи керування на передній панелі



- 1. INPUT** – Підключіть сюди свою гітару. Передавач **Relay G10T** або **G10TII*** можна синхронізувати та заряджати, вставивши його у цей вхід.
- 2. Кнопки AMP та FX** – Натисніть кнопку **AMP** або **FX**, щоб вибрати, що саме ви хочете відредагувати за допомогою регуляторів. Якщо встановлено значення **AMP**, регулятори керують параметрами моделі підсилювача. Якщо встановлено значення **FX**, регулятори керують Smart FX.
- 3. Регулятори Amp та FX.**
AMP: DRIVE – Як і регулятор гучності або гейну на інших підсилювачах, ця ручка контролює, скільки «бруду» або «спотворення» ви отримуєте у вашому звучанні. Регулятори **BASS**, **MID** і **TREBLE** індивідуально підлаштовані для кожної моделі підсилювача, щоб забезпечити оптимальний контроль тембру. Регулятор **VOLUME** контролює гучність каналу, і є основним способом регулювання та підлаштування гучності ваших пресетів.
FX: FX1, FX2 та FX3 – регулятори Smart FX, які можна призначати, кожен із власним пов'язаним кольором: Dynamics (жовтий), Distortion (помаранчевий), Modulation (синій), Delay (зелений) та Pitch and Synth (фіолетовий). Ручку **COMP** можна використовувати у якості бустера або для обмеження динаміки у вашій грі. **REVERB** контролює атмосферу та простір для вашого тону.
- 4. Кнопка Quick Loop*** – увійти/вийти з режиму Quick Looper.
- 5. Кнопка Play/Pause** – запуск та припинення гітарних демонстраційних рифів або метронома/барабаних партій.
- 6. Регулятор Select** – ця ручка також має вбудовану кнопку, яка дозволяє вибрати та прокручувати меню на дисплеї. Натисніть і утримуйте або двічі натисніть цю ручку, щоб зберегти поточний пресет.
- 7. Кнопка EDIT** – Натисніть, щоб відкрити пресет і відобразити блоки його ефектів та параметри для редагування.
- 8. Кнопка TAP/TUNER** – Натисніть і утримуйте, щоб увімкнути тюнер. Натисніть ще раз, щоб вийти. Натисніть кілька разів в такт музиці, щоб встановити темп ефектів затримки та модуляції.
- 9. Регулятор MASTER гучності** – встановіть загальну гучність підсилювача та виходу для навушників (якщо вони підключені).
- 10. Вихід PHONES** – підключіть сюди пару стереонавушників. Коли під'єднані навушники, динаміки відключаються. Цей роз'єм також служить прямим (direct) виходом. Використовуйте стереокабель TRS для підключення до мікшера або записуючого пристрою.
- 11. Дисплей** – Відображає поточну назву пресету, параметри, які можна редагувати, або загальні налаштування.
- 12. Кнопка Home** – якщо ви "загубилися", натисніть цю кнопку з будь-якого іншого меню, щоб повернутися на головний екран, на якому буде показано назву поточного пресету. Натискання й утримання цієї кнопки відкриває екран глобальних налаштувань (див. таблицю «Параметри глобальних налаштувань» далі в цьому документі).

**Доступно на всіх моделях, крім Spider V 30.*

Підключення на задній панелі



- 13. Перемикач POWER** – вмикає/вимикає підсилювач.
- 14. AC IN** – сюди підключається кабель живлення, що входить до комплекту. Для отримання інформації про вимоги до електромережі дивіться маркування на задній панелі.
- 15. USB-порт iPhone/iPod (USB-A)** – підключіть пристрій iOS за допомогою стандартного кабелю Lightning і використовуйте мобільний додаток **Spider V Remote** для редагування тонів, оновлення, відтворення та запису аудіо. Цей порт буде живити ваш iOS пристрій. НЕ підключайте до цього порту будь-які не iOS пристрої.
- 16. Перемикач USB Select** – перемикач між портами USB-A та USB-B. Одночасно можна використовувати лише один порт.
- 17. Порт USB B для MAC/PC/ANDROID** – підключіть комп'ютер Mac або ПК або мобільний пристрій Android (з адаптером OTG) для редагування тонів, оновлення, відтворення та запису аудіо.
- 18. FBV PEDAL** – Підключіть сюди будь-який підтримуваний футсвич (ножний контролер) Line 6 FBV.
- 19. AUX IN** – додатковий аудіовхід для підключення MP3-плеєрів або інших джерел звуку безпосередньо (без обробки) у динаміки підсилювача.
- 20. GND-LIFT*** – Перемикач Ground lift (відрив землі) для виходів XLR Direct.
- 21. DIRECT OUTS*** – Під'єднайте кабелі XLR, щоб відправити аудіо на активну акустичну систему, мікшер або аудіоінтерфейс. Регулятор MASTER гучності не зменшує вихідний рівень, за винятком випадків, коли підключені навушники.

Примітка: при підключенні XLR DIRECT OUTS до іншого обладнання (наприклад, мікшери, інтерфейси запису тощо), підсилювач **Spider V** не призначений для використання з фантомним живленням. Якщо до Spider V необхідно підключити фантомне живлення, переконайтеся, що перемикач **GND-LIFT** переведено в положення «GND», щоб уникнути появи потенціалу між заземленням входу **GUITAR INPUT** та заземленням обладнання, з якого подається фантомне живлення.

- 22. CABINET MODELING**** – Цей перемикач контролює, чи буде активним моделювання кабінету (емуляція динаміків і мікрофона) або ширококутний режим для зовнішніх динаміків.
- 23. SPEAKER OUTS**** – Підключіть сюди зовнішню пасивну акустичну систему(и). Акустична система повинна підтримувати щонайменше 100Вт при 4Ω або 50Вт при 8Ω (мінімум). **SPIDER V 240HC** працюватиме навіть без підключення зовнішнього кабінету. У цьому режимі вбудована 2-полосна стерео акустична система буде відтворювати ширококутний стереозвук. Після підключення зовнішнього кабінету вбудовані динаміки автоматично переналаштовуються для відтворення лише високих частот, тоді як зовнішній кабінет забезпечуватиме низькі та середні частоти.

*Доступно лише на Spider V 120, 240 та 240HC

**Доступно лише на Spider V 240HC

Вибір пресетів

1. Натисніть **кнопку HOME** в будь-який час, щоб повернутися на головний екран. На головному екрані відображаються назва пресету та місце його розташування.
2. Поверніть **ручку SELECT** під РК-екраном, щоб прокрутити список пресетів.

Збереження пресету

1. Натисніть і утримуйте **регулятор SELECT**, доки на екрані не з'явиться меню збереження.
2. Поверніть **регулятор SELECT**, щоб вибрати символи для редагування назви пресету.
3. Натисніть **регулятор SELECT**, щоб виділити символ.
4. Поверніть **регулятор SELECT**, щоб змінити символ.
*Примітка. Ви можете натиснути **кнопку TAP/TUNER**, щоб перемикатися між великими/малими буквами та цифрами/символами.*
5. Щоб завершити збереження пресету, натисніть і утримуйте **регулятор SELECT**.

Копіювання пресету

1. Натисніть і утримуйте **регулятор SELECT**, доки на екрані не з'явиться меню збереження.
2. Поверніть **регулятор SELECT**, доки не з'явиться пункт «Destination» (місце збереження), і натисніть знову. Поверніть **регулятор SELECT**, щоб змінити місце збереження (наприклад, 32D), до якого ви бажаєте зберегти пресет.
Це перезапише існуючий пресет у місці збереження!

Вибір моделі підсилювача

1. Натисніть **кнопку AMP**, щоб обрати режим керування AMP.
2. Натисніть **кнопку AMP** ще раз, щоб відкрити список підсилювачів.
3. Поверніть **регулятор SELECT**, щоб обрати бажану модель підсилювача.
4. Щоб вийти з меню, натисніть **кнопку HOME**.

Використання Smart FX

Підсилювач Spider V має вбудовані компресор/бустер, ревербератор та 3 ефекти Smart FX, що призначаються для кожного пресету.

Ефекти Smart FX (призначаються): Динамічні (жовтий), драйви/дисторшні (помаранчевий), модуляція (синій), затримки (зелений), зміна висоти/синтезатори (фіолетовий).

1. Натисніть **кнопку FX**. Мітки на передній панелі засвітяться кольорами, пов'язаними з кожним типом ефекту.
2. Поверніть будь-яку з п'яти ручок, щоб збільшити або зменшити кількість ефекту. Кількість ефекту відображається на дисплеї у вигляді смуги. Якщо ефект раніше було вимкнено, поворот ручки вмикає його. Повернення ручки до кінця проти годинникової стрілки вимкне ефект.

Зміна призначеної моделі ефектів

1. Натисніть **кнопку FX** для вибору режиму керування Smart FX.
2. Поверніть **регулятор SELECT** щоб виділити ефект, який потрібно змінити.
3. Натисніть **кнопку FX** ще раз, щоб відкрити список ефектів.
4. Поверніть **регулятор SELECT**, для навігації між моделями ефектів.
5. Щоб вийти, натисніть **регулятор SELECT**, або **кнопку HOME**.

Швидкий спосіб – під час повороту регулятора Smart FX для ефекту, який ви бажаєте змінити, кількість цього ефекту відображається на дисплеї поруч із назвою ефекту, протягом 3-5 секунд. Поверніть регулятор Select, щоб змінити модель ефекту.

Вимкнути/Увімкнути ефект FX

1. Натисніть **кнопку FX**, щоб вибрати режим Smart FX.
2. Поверніть **регулятор SELECT**, щоб виділити ефект, який ви бажаєте вимкнути або увімкнути.
3. Натисніть **регулятор SELECT**, щоб вимкнути або увімкнути виділений ефект.
4. Щоб вийти, натисніть **кнопку HOME**.

Використання лупера Quick Looper*

Щоб увійти в режим Quick Looper, натисніть **кнопку QUICK LOOP***.

Щоб записати циклічний фрагмент (Loop):

1. Для початку запису, натисніть **кнопку QUICK LOOP**, щоб встановити місце старту циклу.
2. Для зупинки запису та початку відтворення, натисніть **кнопку QUICK LOOP**, щоб встановити кінець циклу.
3. Двічі натисніть **кнопку QUICK LOOP**, щоб зупинити відтворення.

Для накладення лупів (Overdub):

1. Під час відтворення петлі (loop) натисніть **кнопку QUICK LOOP**, щоб встановити стартову точку накладення.
2. Натисніть **кнопку QUICK LOOP**, щоб завершити накладення та почати відтворення.
3. Двічі натисніть **кнопку QUICK LOOP**, щоб зупинити відтворення.

Зупинити відтворення: двічі натисніть **кнопку QUICK LOOP**.

Видалити записаний фрагмент: натисніть і утримуйте **кнопку QUICK LOOP**, щоб стерти вміст циклу (loop).

**Доступно на всіх моделях, крім Spider V 30.*

Відтворення барабанних партій (Drum Loops)

1. Натисніть **кнопку PLAY/PAUSE**, щоб увійти в меню відтворення.
2. Знайдіть зліва значок у вигляді ноти. Якщо він не відображається, поверніть **регулятор SELECT**, щоб перейти до значка ліворуч, і натисніть, щоб змінити його на значок у вигляді ноти.
3. Використовуйте **регулятор SELECT** для виділення параметрів барабанної партії, вибору груву, який буде відтворюватися, та керування його гучністю.
4. Натисніть **кнопку PLAY/PAUSE**, щоб почати/зупинити відтворення барабанної партії.
5. Щоб вийти, натисніть **кнопку HOME**.

Використання метронома

1. Натисніть **кнопку PLAY/PAUSE**, щоб увійти в меню відтворення.
2. Поверніть **регулятор SELECT**, щоб перейти до значка ліворуч, і натисніть, щоб змінити його на значок метронома.
3. Натисніть **кнопку PLAY/PAUSE**, щоб запустити або зупинити метрономом.
4. Щоб вийти, натисніть **кнопку HOME**.

Відтворення демонстраційних рифів

1. Натисніть **кнопку PLAY/PAUSE**, щоб увійти в меню відтворення.
2. Поверніть **регулятор SELECT**, щоб перейти до значка ліворуч, і натисніть, щоб змінити його на значок гітари/касети.
3. Використовуйте **регулятор SELECT**, щоб обрати параметр «Demo Riff», та бажаний риф.
4. Натисніть **кнопку PLAY/PAUSE**, щоб запустити демонстрацію.
5. Під час відтворення демонстраційного рифу ви можете змінювати пресети та вносити будь-які зміни в моделі підсилювачів та ефекти.
6. Щоб вийти, натисніть **кнопку HOME**.

Редагування пресету

Spider V надає доступ до всіх параметрів у обраному пресеті через меню «глибокого» редагування. Це також забезпечує доступ до порогового шумоподавлювача, контролю параметра presence підсилювача, моделі кабінета та налаштувань мікрофона тощо.

Щоб детально редагувати пресет:

1. Натисніть **кнопку EDIT**.
2. Поверніть **регулятор SELECT**, щоб прокрутити список параметрів.
3. Натисніть **регулятор SELECT**, щоб обрати бажаний параметр. Поверніть **регулятор SELECT**, щоб змінити цей параметр.
4. Натисніть **регулятор SELECT** ще раз, щоб повернутися до списку.
5. Щоб вийти, натисніть **кнопку HOME**.

Заряд та синхронізація бездротового передавача Relay G10T або G10TII

Бездротовий передавач Line 6 Relay G10T або G10TII є ідеальним аксесуаром до Вашого підсилювача Spider V. Зробити ваш виступ бездротовим ще ніколи не було так легко! G10T або G10TII автоматично заряджатимуться та синхронізуються із Вашим підсилювачем.

- Сумісні з моделями Spider V 60, 120, 240 та 240HC
- Передавач з 1/4" роз'ємом працює майже з усіма типами гітар
- Просто підключи і грай - не потрібно складного налаштування

Щоб зарядити та синхронізувати Relay G10T:

1. Вставте передавач Relay G10T або G10TII у гніздо INPUT. Spider V знайде та вибере найкращий доступний робочий канал, а також зарядить передавач.
2. Через кілька секунд на екрані з'явиться галочка, яка вказує, що передавач готовий до використання. Вийміть передавач Relay з підсилювача та підключіть його до гітари.
3. Рівень заряду батареї також відображається на головному екрані, якщо передавач Relay підключений. Коли відображаються 3 смужки, акумулятор заповнений.
4. Щоб заряджати передавач, Ваш підсилювач Spider V має бути підключений до мережі живлення та увімкнений.
5. Коли Spider V вимкнено, він не заряджатиме передавач.

Рекомендується відключати передавач від підсилювача, коли він не використовується, щоб зберегти заряд батареї.

Використання інших сумісних бездротових передавачів Line 6 Relay:

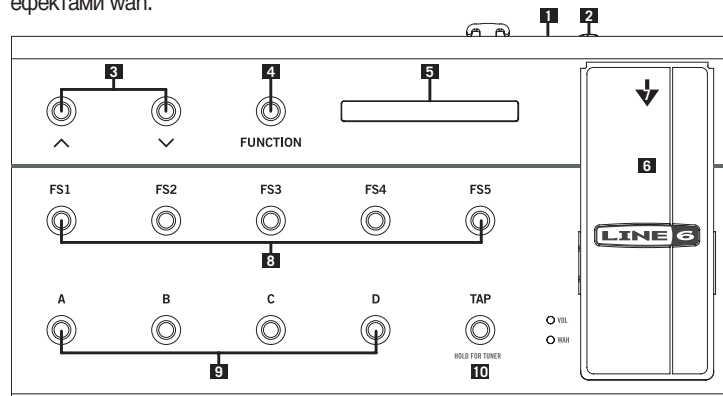
Будь-яку бездротову систему Relay, що підтримує RF2, можна використовувати з підсилювачами Spider V. Цей перелік включає моделі **Relay G30**, **G50** та **G90**, а також бездротові мікрофони серії **XDV**. Для цих передавачів налаштуйте бездротовий канал вручну за допомогою меню «Global Settings» (див. таблицю «Параметри глобальних налаштувань» далі в цьому документі).

Використання ногоного контролера зі Spider V

Підключіть сумісний контролер Line 6 FBV до порту FBV PEDAL на задній панелі вашого підсилювача Spider V.

FBV 3

Line 6 FBV 3 - це ногоний контролер нового покоління, який дає вам повне керування підтримуваними підсилювачами та ефектами Line 6 без використання рук. Зберігайте та викликайте улюблені пресети та багато іншого. Це справжній мастхев для гітариста на сцені. Зрештою, ви повинні зосередитися на своєму виступі, не прив'язуючись до ручок підсилювача. За допомогою FBV 3 ви можете змінювати пресети, вимикати/вмикати ефекти, використовувати функцію loop, а також керувати гучністю та ефектами wah.



Контролер FBV 3

1. Почніть з підключення **FBV 3** до гнізда **FBV PEDAL** на Spider V. Після підключення він увімкнеться, відобразить назву поточного пресету та відповідно підсвітить перемикачі.
2. Окрема педаль експресії, така як Line 6 EX-1, може бути підключена до гнізда EXP і працювати як спеціальна педаль гучності при використанні з Spider V.

3. Стрілки вгору та вниз дозволяють перемикати банки по черзі.
4. Кнопка **FUNCTION** керує вбудованим лупером. Натисніть один раз, щоб записати, ще раз, щоб відтворити, і ще раз для накладення. Двічі натисніть цю кнопку, щоб зупинити відтворення, або натисніть і утримуйте, щоб стерти луп (коли зупинено).
5. На РК-дисплеї відображається поточний вибраний пресет, тимчасово відображається пресет у новому банку та відображається ефект, який було вимкнено або ввімкнено.
6. Використовуйте педаль для регулювання гучності гітарного сигналу.
7. Щоб увімкнути ефект wah, натисніть перемикач на педалі експресії (сильне натискання). Повторне натискання вимкне ефект wah та поверне педаль до регулювання гучності.
8. Перемикачі **A, B, C, D** дозволяють обрати відповідний пресет у поточному вибраному банку (див. наступний опис).
9. Перемикачі **FS1, FS2, FS3, FS4, FS5** керують ефектами в межах поточного пресета. **FS1** – це завжди **COMP**, **FS2-FS4** – ефекти що призначаються, а **FS5** - це **REVERB**.
10. Натискайте кнопку **TAP** кілька разів, щоб встановити темп для ефектів на основі часу (наприклад Delay). Натисніть і утримуйте **TAP**, щоб увійти в режим тюнера. Натисніть ще раз, щоб вийти.

FBV Shortboard MkII

Контролер **FBV Shortboard MkII** забезпечує ту ж функціональність, що і **FBV 3**, за такими винятками:

- **FUNCTION 1** керує ефектом **COMP**
- **FUNCTION 2** керує функцією **LOOPER**
- **FS2** керує ефектом **Stomp**
- **FS3** керує ефектом **Modulation**
- **FS4** керує ефектом **Delay**
- FBV Shortboard MkII має лише червоні світлодіодні індикатори, тому він не буде відображати ті ж кольори, що і FBV 3.

FBV Express MkII

Контролер **FBV Express MkII** забезпечує необхідну функціональність для перемикання пресетів без використання рук, керування педаллю експресії для гучності, вау або призначених параметрів, а також має вбудовані індикатори для хроматичного тюнера.

FBV 2

Не хочеться носити з собою повнорозмірний футконтролер? Більше й не потрібно! **FBV 2** дозволяє перемикати пресети, він досить маленький і легкий, щоб поміститися в гітарному чохлі. Перемикачі, позначені стрілками ліворуч і праворуч, перемикають на попередній і наступний пресети відповідно

Налаштування пресетів

Кожен пресет Spider V складається з кількох «блоків» обробки, кожен з яких представляє собою віртуальну педаль ефектів. Вони відображаються в порядку зверху вниз на екрані редагування, до якого можна в будь-який момент перейти, натиснувши кнопку **EDIT**.

Noise Gate → Volume → Wah →3 FX слоти → Amp →
Cab → EQ → Compressor →3 FX слоти → Reverb

Це може виглядати дещо громіздко, але, швидше за все, Ви будете використовувати лише кілька активних блоків у заданому пресеті, а цей ланцюжок обробки дозволяє створювати практично будь-який гітарний тон, який Ви можете уявити.

Класичний і Широкозмуговий режими динаміків

Spider V версії 2.0 отримав класичний (**Classic**) режим гучномовця на додаток до широкозмугового (**Full Range**) режиму динаміків. Пресети, створені з «Класичним» режимом, забезпечать більш традиційний характер звучання комбо підсилювача, тоді як пресети, створені з режимом «Full Range», можуть призвести до більш «обробленого» звучання, а також стануть чудовим вибором при створенні пресетів для акустичної гітари. Щоб налаштувати режим динаміка в межах пресету, натисніть кнопку **EDIT** і перейдіть до розділу «Cabinet» у списку. Виділіть «Speaker» і натисніть регулятор **SELECT**. Виберіть «Full Range» або «Classic».

Параметри глобальних налаштувань та вибір бездротового каналу

1. Натисніть та утримуйте кнопку **HOME**, щоб увійти до меню **Global Settings** (глобальних налаштувань).
2. Поверніть регулятор **SELECT**, для навігації по списку налаштувань.
3. Натисніть регулятор **SELECT** для вибору необхідного параметра.
4. Поверніть регулятор **SELECT**, щоб змінити налаштування.
5. Знову натисніть регулятор **SELECT**, щоб повернутися до списку налаштувань.
6. Щоб вийти, натисніть кнопку **HOME**.

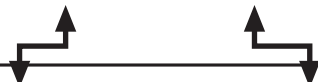
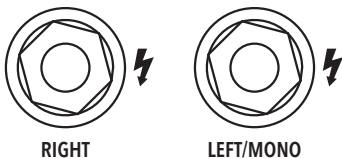
ГЛОБАЛЬНІ НАЛАШТУВАННЯ

ПУНКТ	ЗНАЧЕННЯ	ОПИС
Spider V	2.00.00	Відображає поточну версію мікропрограми (прошивки) Spider V
Wireless	Off, Auto, Manual	За замовчуванням встановлено Auto, що дозволяє Spider V вирішувати, який з бездротових каналів є оптимальним. Встановіть «Manual», якщо Ви хочете використовувати певний канал, що корисно під час використання кількох бездротових систем Relay G10T разом, щоб уникнути змішування каналів
Channel	1 - 14	Якщо для бездротового зв'язку встановлено значення «Auto», відображається оптимальний бездротовий канал. Якщо встановлено значення «Manual», цей параметр визначає, який канал використовується
Wireless Rx	1.00.00	Відображає поточну версію прошивки для вбудованого бездротового приймача
Looper Pos	Pre, Post	Вибирає положення вбудованого лупера. У позиції Pre фрагмент записується без обробки Вашим пресетом, що може бути корисно при створенні пресетів для прослуховування. У положенні Post петля записується з обробкою, що може бути корисно, коли для записаної петлі потрібен «фіксований» тон. У цьому режимі Ви зможете використовувати інший пресет для обробки Вашого виконання (обробка записаного фрагменту лишиться незмінною).
Knobs	Relative, Absolute	Визначає, чи використовують ручки підсилювача відносно керування, яке допомагає уникнути помітних "стрибків" у значенні, коли фізичне положення ручки не відповідає попередньо встановленому значенню. У режимі Absolute значення регулятора відразу перейде до фізичного положення ручки, коли Ви її обертатимете.
TAP Light	On, Off	Вибирає, чи світиться блимаюча кнопка TAP/Tempo
Phones Mode	Phone, Line	Якщо встановлено значення «Phones», Spider V вимикає динаміки, коли підключені навушники. Якщо встановлено значення «Line», динаміки НЕ вимикаються, і регулятор MASTER VOLUME більше не впливає на вихідний рівень. Використання режиму Line може бути корисним для запису або підключення до активної акустичної системи, особливо для власників Spider V 30/60
Factory Reset	Factory Reset	Відновлює всі глобальні налаштування та пресети до заводського стану за замовчуванням Порада: використовуйте програму Spider Remote , щоб створити резервну копію Ваших налаштувань перед виконанням скидання до заводських налаштувань!

Використання зовнішніх гітарних кабінетів із Spider V 240HC

8 OHM STEREO

SPEAKER OUTS
USE 4Ω MONO OR 8Ω STEREO
USE CLASS 2 WIRING ONLY

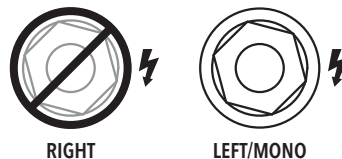


4 Ohms MONO (using one jack only)
8 Ohms RIGHT — STEREO — **8 Ohms LEFT**



4 OHM MONO

SPEAKER OUTS
USE 4Ω MONO OR 8Ω STEREO
USE CLASS 2 WIRING ONLY



4 Ohms MONO (using one jack only)
8 Ohms RIGHT — STEREO — **8 Ohms LEFT**





Офіційний веб-сайт <http://line6.com>

Офіційний дистриб'ютор в Україні - компанія SOLO <http://solo.com.ua>

Перейти в каталог продукції Line 6 <https://jam.ua/line6F>

© 2021 Yamaha Guitar Group, Inc. Всі права захищені.

Line 6, логотип Line 6, Spider, Relay та FBV є торговими марками або зареєстрованими торговими марками Yamaha Guitar Group, Inc. у США та/або інших юрисдикціях. Apple, iPhone, iPod, Lightning і Mac є торговими марками Apple Inc., зареєстрованими в США та інших країнах. Apple не несе відповідальності за роботу цього пристрою або його відповідність стандартам безпеки та нормативним вимогам. iOS є торговою маркою Cisco, зареєстрованою в США та інших країнах. Android є торговою маркою компанії Google LLC. Windows є торговою маркою Microsoft Corp., зареєстрованою в США та інших країнах.

СЕРІЙНИЙ НОМЕР: _____